



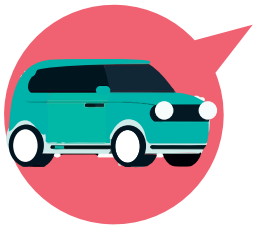
Settore Polizia Locale e Protezione Civile  
Assessorato alla Sicurezza



# Coronavirus:



cosa posso fare?  
cosa devo fare?  
come tutelarmi?



aggiornato al 8/10/2020



## numeri utili Covid-19

Polizia Locale centralino: **0331.285995-0331.285900**

Centrale Operativa Unificata con Prociv: **0331.285999**

Supporto psicologico Comune di Gallarate: **0331.774432**

Antiviolenza Comune di Gallarate: **334.5369630**

Informazioni Covid Ministero della Salute: **1500**

Informazioni Covid Regione Lombardia: **800 89 45 45**

Numero unico emergenza: **112**

## Domande frequenti

Quando esco di casa devo averla?



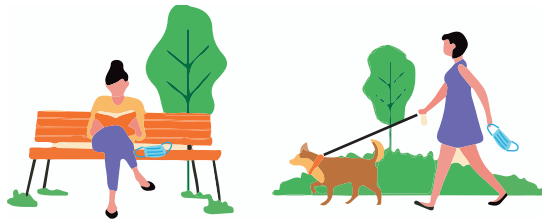
Sì, va tenuta sempre a portata di mano rispettando le regole di igiene e il distanziamento

Se passeggio in un centro abitato devo indossarla?



Sì, ogni volta che si sia in prossimità di una persona non convivente. Il testo del decreto parla di «tutti i luoghi all'aperto, allorché si sia in prossimità di altre persone non conviventi».

Se passeggio in una zona isolata devo indossarla?



No, ma bisogna essere pronti a metterla se si incontrano altre persone.

Se mi fermo per strada o in una piazza devo indossarla?



Sì, il decreto prevede l'«obbligo di indossarla in tutti i luoghi all'aperto ad eccezione dei casi in cui, per le caratteristiche dei luoghi o per le circostanze di fatto, sia garantita in modo continuativo la condizione di isolamento rispetto a persone non conviventi».

In casa devo indossarla?



No, ma bisogna essere prudenti se entrano in casa non conviventi.





Che cosa devo fare se prendo un mezzo pubblico?

Alla fermata e poi per salire a bordo bisogna sempre indossarla.

Se vado in macchina devo indossarla?



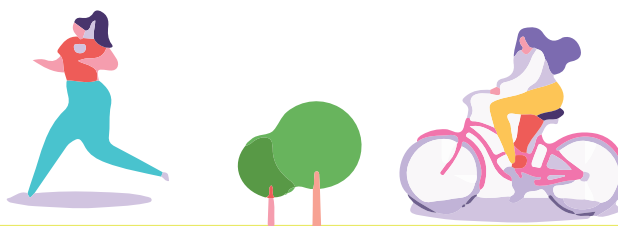
No, se si è da soli o con i congiunti.  
Sì, sì se a bordo si trasportano persone anche familiari ma non conviventi.  
Lo stesso vale per le moto.

Come devo comportarmi per gli altri mezzi di trasporto?



Non devo usarla se vado in bicicletta o sul monopattino.

Se faccio attività motoria devo usarla?



No, sia all'aperto sia al chiuso non deve essere indossata a meno che non sia possibile mantenere la distanza di 2 metri dalle altre persone.

Se sto in ufficio devo usarla?



Sì, è obbligatoria sempre al chiuso a meno che non si stia in stanza da soli

Se entro nei negozi  
devo usarla?



Sì, è obbligatoria.

Al ristorante  
o al bar devo usarla?



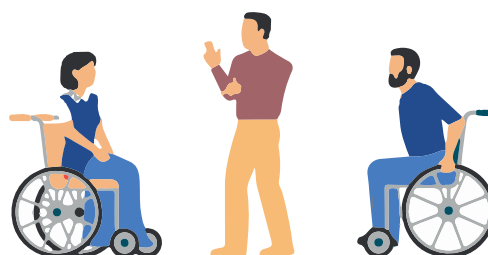
Al ristorante si deve indossare quando non si sta seduti al tavolo.  
Al bar si deve indossare prima e dopo la consumazione di cibo e bevande  
e in questo caso va mantenuta la distanza di un metro.

I minori  
devono indossarla?



Sì, è obbligatoria dai 6 anni in su.

Le persone  
con disabilità  
devono indossarla?



Sono esentati coloro che hanno patologie o disabilità incompatibili  
con la copertura di naso e bocca e «coloro che per agire con loro  
abbiano la stessa incompatibilità».

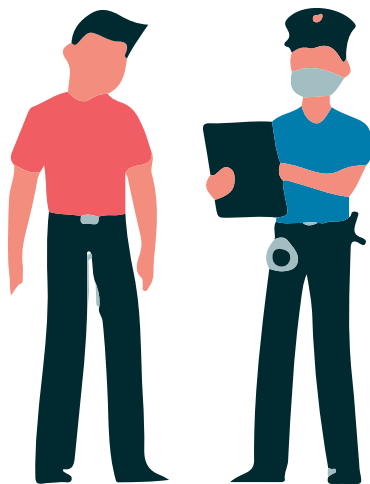
Ricorda  
di gettare  
mascherine e  
guanti  
nel cestino!



## Sanzioni



Sanzioni previste dall'art. 4 del D.L. n. 19/2020



Da un minimo di **400 euro**  
ad un massimo di **1.000 euro**  
I proventi spettano all'ente  
al quale appartiene  
l'organo accertatore.

Abbandono di mascherine e guanti monouso  
art.229bis c.7 Legge 17 Luglio 2020 n.77



Da un minimo di **30 euro**  
ad un massimo di **150 euro**

personale in servizio anticovid-19:

agenti e ufficiali di P.L. , personale amministrativo e tecnico,  
protezione civile, city angel



## comportamenti corretti e raccomandazioni

### parrucchieri



vietate riviste e giornali

oggetti personali imbustati

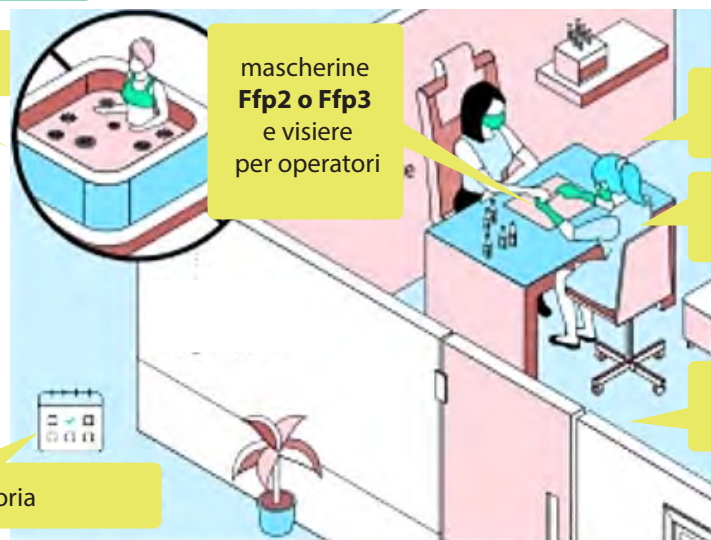
porte aperte e conversazioni allo specchio

lavarsi la barba a casa prima del taglio

prenotazione obbligatoria

per tutti mascherina obbligatoria, guanti obbligatori per gli operatori, igiene mani e/o guanti per i clienti

### centri estetici



niente sauna e bagno turco

mascherine Ffp2 o Ffp3 e visiere per operatori

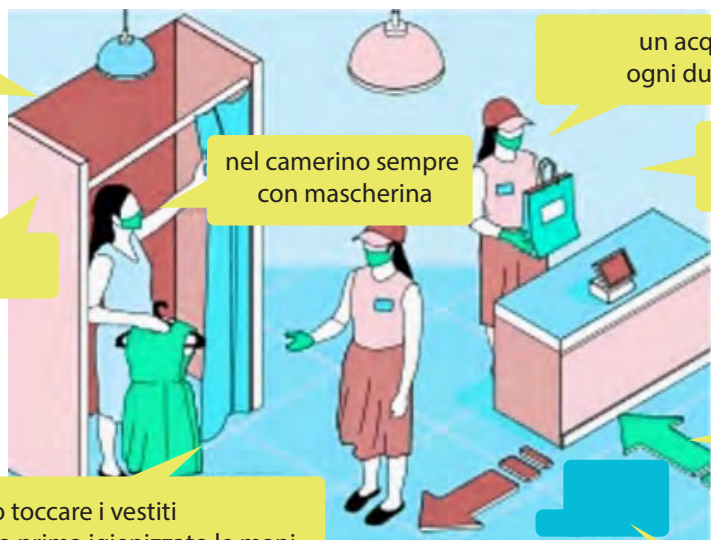
trattamenti viso senza vapore

igiene mani e guanti

plexiglass alle casse e pagamento bancomat

prenotazione obbligatoria

### negozi



frequente igiene mani e guanti per gli addetti

un acquirente ogni due addetti

nel camerino sempre con mascherina

plexiglass alle casse e pagamento bancomat

sanificazione quotidiana

entrate e uscite differenziate

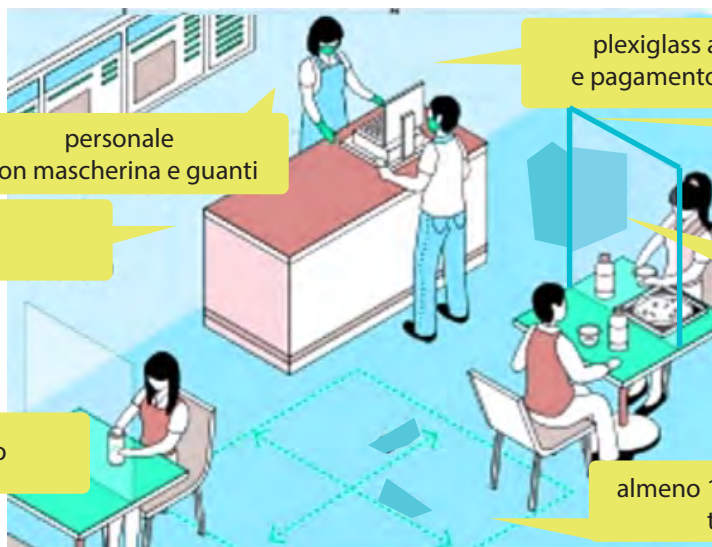
si possono toccare i vestiti ma avendo prima igienizzato le mani

rendere disponibili guanti monouso per i clienti



## comportamenti corretti e raccomandazioni

### ristorazione



personale con mascherina e guanti

plexiglass alle casse e pagamento bancomat

menù con app e lavagna

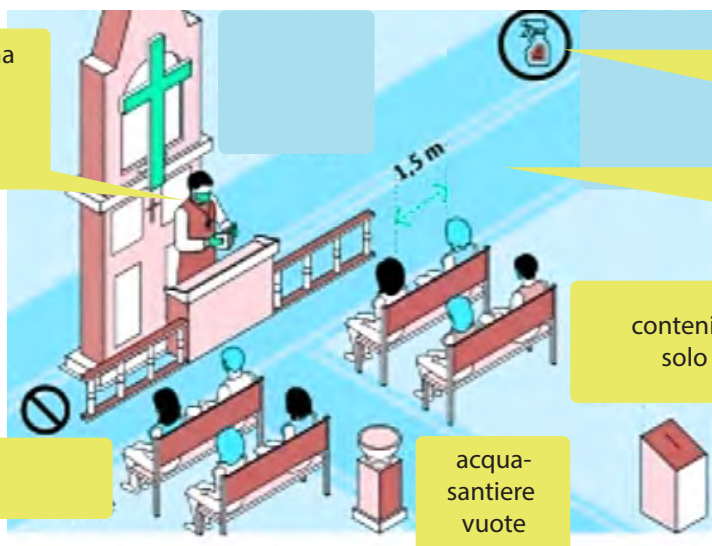
clienti in piedi con mascherina

barriere divisorie al tavolo se la distanza interpersonale è inferiore a 1 metro

meglio avere i tavoli all'aperto

almeno 1 metro di distanza tra i clienti

### Chiese e celebrazioni



parroco con mascherina e guanti. La Comunione viene data in mano

alla fine di ogni celebrazione gli oggetti utilizzati vanno disinfettati

percorsi disegnati per terra per entrata e uscita

niente segno della pace

acqua-santiere vuote

contenitori di offerte solo all'ingresso

### Spiagge



docce e servizi sanificati

nelle operazioni di salvataggio niente respirazione bocca-a-bocca

check-in all'ingresso

prenotazione obbligatoria

piscine e aree giochi chiusi

niente partite a calcio o beach volley

distanza tra ombrelloni

## proroghe e sospensioni di termini



autorizzazione	scadenza	nuova scadenza
patente di guida	31.01.2020÷30.08.2020	31.12.2020
patente nautica		
Permessi di soggiorno dei cittadini di Paesi extra UE	31.01.2020÷30.08.2020	31.08.2020
Revisione ex art. 80 C.d.S.	31.07.2020	31.10.2020
	30.9.20	31.12.2020
	31.12.20	28.2.2021
Certificato di approvazione per il trasporto di merci pericolose (barrato rosa)	31.1.20 – 31.7.20	+ 90 gg fine emergenza
Sostituzione serbatoi GPL	31.1.20 – 31.7.20	31.10.2020
	1.8.20- 30.9.20	31.12.2020
	1.10.20-31.12.20	28.2.2021

## ampliamento spazi esterni dei pubblici esercizi

nuove concessioni di suolo pubblico

esenzione imposta di bollo fino al 31.10.2020





## Mascherine, tutto quello che c'è da sapere

### "mascherine altruiste"



#### chirurgiche

hanno la capacità filtrante del 95% verso l'esterno ma proteggono poco (solo il 20%) dall'esterno verso chi le indossa

### mascherine più sicure



#### FFP1/FFP2/FFP3

#### SENZA VALVOLA

Hanno un'alevata prevenzione sia per chi le indossa sia per gli altri

### "mascherine egoiste"



#### FFP1/FFP2/FFP3

#### CON VALVOLA

Proteggono chi le indossa dal rischio di prendere il virus, ma indossate da chi è positivo **espongono gli altri al rischio di contagio**

### sono riutilizzabili?



#### CHIRURGICHE

Vanno utilizzate una sola volta perchè l'impiego di disinfettanti o vapori di aria calda potrebbe danneggiarne il tessuto e quindi esporre al contagio



#### FFP1/FFP2/FFP3

Si possono riutilizzare solo se il materiale non è rovinato attraverso 3 trattamenti di rigenerazione



Esposizione ad alta temperatura (superiore a 60°) come il vapore del ferro da stiro



Esposizione ai raggi ultravioletti



Treatmento con soluzioni disinfettanti e spray con alcol almeno al 60%



### In sintesi



#### FFP2 e FFP3 con valvola



**CHI NON DEVE UTILIZZARE LE FFP2 E FFP3 CON VALVOLA**



**ASSOLUTAMENTE SCONSIGLIATE PER LA POPOLAZIONE**



**SCONSIGLIATE ANCHE PER LE FORZE DELL'ORDINE (SI CONTAGEREBBERO L'UNO CON L'ALTRO TRA COLLEGHI)**



**SCONSIGLIATE ANCHE PER TUTTI I REPARTI DI ALIMENTARI O BANCHI DEL FRESCO**



**SCONSIGLIATE A UFFICI APERTI AL PUBBLICO (SI CONTAGEREBBERO L'UNO CON L'ALTRO TRA COLLEGHI)**



#### FFP2 e FFP3 con valvola



**CHI DEVE AVERE LE FFP2 E FFP3 CON VALVOLA**



**PERSONALE MEDICO E INFERMIERISTICO NEI REPARTI DI TERAPIA INTENSIVA E MALATTIE INFETTIVE**



**SOCCORRITORI DEL 118 CROCE VERDE, CROCE ROSSA O ASSIMILATI**



#### FFP2



**CHI DEVE AVERE LE FFP2 SENZA VALVOLA**



**LE FORZE DELL'ORDINE SOLO ED ESCLUSIVAMENTE PER INTERVENTI DI EMERGENZA O INTERVENTI IN ASSISTENZA AI SOCCORRITORI, IN ABBINAMENTO AD OCCHIALI E GUANTI MONOUSO**